

FlexNyt

Indhold

- Fravæning af føl
- Nordjyder må ammoniakbehandle halm
- Krav til plantedække i de kommende 10 m randzoner
- Ændring af kompensationskortet med randzoner
- DC Beef sænker formkravet
- Hitlister for får og geder
- Det er sæson for udtagning af jordprøver
- Møde om produktion af græskalve på udsætterkøer

Heste

Fravæning af føl

Stress

Den største opgave under fravæning af føl er at gøre perioden så lidt stressende som muligt for føllet. Jo mere stresset føllet bliver, desto større risiko er der for udvikling af unoder.

Før fravæning skal man vurdere føllets sundhedstilstand. Man skal ikke fravænne et utriveligt føl, men tilkalde dyrlægen for at få det undersøgt.

Det er vigtigt, at føllet i god tid er vænnet til at æde det foder, det skal leve af i fremtiden.

Tidspunkt for fravæning

Der er stor forskel for tidspunktet og metoden for fravæning. Man kan fravænne for tidligt, men ikke for sent. Såfremt føllet stadig har sutte-refleks og patter på andre føl efter fravæning, er fravæning sket for tidlig.

Der sker ingen skade ved, at åringerne patter ved deres mor, såfremt hoppen ikke er drægtig, men det er dog sjældent, at den drægtige hoppe ikke selv fravænner føllet.

Der er flere forskellige muligheder for hvordan føllet kan fravænes. Man kan fravænne føllet gradvist ved, at føllet om natten ikke er sammen med hoppen, men står i en naboboks til hoppen, således at de kan se hinanden. Føllet kan så patte om dagen. Man kan også fjerne hoppen helt om natten. Det mindst stressende for føllet er, at føllet forbliver i sine vante omgivelser, mens hoppen fjernes.



Evt. 2 folde

Dernæst kan man lukke dem fra hinanden evt. i to folde ved siden af hinanden, hvor en grad af fysisk kontakt er mulig.

Man kan også tage føllet fra moderen fra den ene dag til den anden. I dette tilfælde skal man undlade at give hoppen kraftfoder i fire-fem dage inden, således at mælkeproduktionen nedsættes.

Såfremt man har mulighed for at fravænne flere føl sammen, vil det være det mest ideelle og allerhelst i løsdrift med opbinding. På den måde vænner man føllet til at stå bundet under fodring, og føllet kan få individuel tildeling af foder.

Håndtering

I god tid inden fravæning bør føllet være vant til at bære grime, få ordnet hove, kunne trækkes og i øvrigt håndteres, eller i det hele taget at "være i hænder" lige fra fødslen. Det anbefales at føllet ikke har grime på i folden, da føllet kan hænge fast i en gren eller andet.

Som regel går der ikke mange dage før føl og hoppe har accepteret fravæningen. Efter en uges tid er yverspændingen aftaget, og mælkeproduktionen ophørt efter to-tre uger.

Mere viden

Ønsker du mere viden, er du velkommen til at kontakte din rådgiver.

Ny regel

Nordjyder må ammoniakbehandle halm

Kun Nordjylland

I henhold til de nye regler for ammoniakbehandling af halm, får én region dispensation til at behandle halm i resten af høstsæsonen 2012. Det drejer sig om: Hjørring, Frederikshavn, Brønderslev-Dronninglund, Jammerbugt, Aalborg, Vesthimmerland, Rebild og Mariagerfjord.

0,1 mm nedbør = regnvejrsgdag

Med de nye regler opgøres nedbørsmængden over 3 uger. Det vil sige, at hvis der er over 14 regnvejrsgdage i en 3 ugers periode, udløses der dispensation. Man begynder at opgøre regnvejrsgdage i uge 31. En regnvejrsgdag defineres som dag med 0,1 mm nedbør. Opgørelsen laves regionsvis. Hold derfor øje i lokalpressen om dispensationen også kommer til at gælde for dit område.

Mere viden

Ønsker du mere viden, er du velkommen til at kontakte din rådgiver.

Mark

Krav til plantedække i de kommende 10 m randzoner

Ikke specifikke krav

Randzonerne, der træder i kraft 1. september 2012, fastlægger ikke særlige krav til plantedækket. For at få udbetalt kompensation skal randzonen overholde plantedækkekravene under enkeltbetalingsordningen eller være etableret med juletræer.

Enkelte undtagelser

Det er fastlagt, at der ikke må dyrkes, sprøjtes eller gødes i randzonen, eller foretages jordarbejde. Men der er dog enkelte undtagelser. Se mere på dette [link](#).

Mere viden

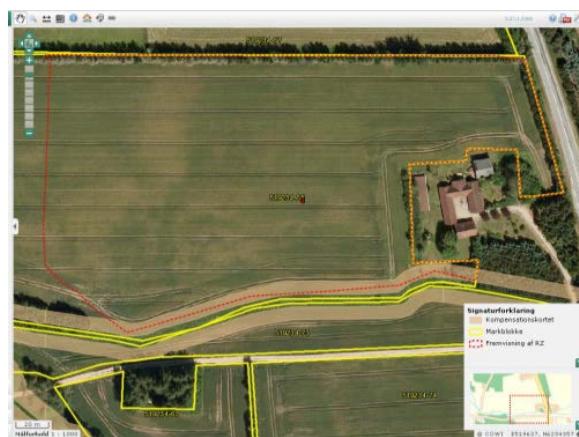
Ønsker du mere viden, er du velkommen til at kontakte din rådgiver.

Ændring af kompensationskortet med randzoner

Vær sikker på at randzonerne er rigtige

Hvis man ønsker at rette i kompensationskortet til randzonerne, kan det gøres via tast selv. Hvis randzonerne ikke er på kompensationskortet, får man ikke udbetalt kompensation. Det er i øvrigt også et krav, at arealet er støtteberettiget under enkeltbetalingen. Arealet kan dog også være tilplantet med juletræer.

Der er også mulighed for at ændre oplysningerne ved at indsende ændringerne på papir. Du kan se hvordan på dette [link](#).



Mere viden

Ønsker du mere viden, er du velkommen til at kontakte din rådgiver.

Ændring af lovkrav

DC Beef sænker formkravet

DC-Beef sænker formkravet for kalve under 8 mdr. Kravet sættes ned fra 5,5 til 4,5. Det sker for at styrke produktionen af krydsningskalve. DC-Beef har indtil nu slagtet ca. 400 kalve, som har været med i krydsningskalveprojektet. De foreløbige erfaringer viser, at der er tale om superkalve.



Afdelingschef Ejvind Kviesgaard, Danish Crown siger, at krydsningerne har givet et fantastisk løft på 2-3 enheder på krydsninger HF og Jersey. Dermed øges satsningen på krydsningskalve. Ca. 85 % af kalvene godkendes, dog lidt færre i jerseykrydsningerne. De sidste kalve slagtes i denne tid, og der vil i løbet af efteråret blive offentliggjort flere resultater fra projektet.

Mere viden

Ønsker du mere viden, er du velkommen til at kontakte din rådgiver.

Får og geder

Hitlister for får og geder

Der er kommet nye resultater fra fåreregistreringen samt nye hitlister for nogle racer. Se dem på [dette](#) link.

Mere viden

Ønsker du mere viden, er du velkommen til at kontakte din rådgiver.

Mark

Det er sæson for udtagning af jordprøver

Prøve hvert 5. – 7. år

Høje udbytter kræver en god næringsstofforsyning fra jorden og fra gødningen. Derfor bør der tages jordprøver mindst hvert 5.–7. år. Det er også vigtigt at kende jordens indhold på nye arealer, hvad enten de er købt eller forpagtet.

Nøjagtig tildeling

Jordbrugsanalyserne viser, hvor store mængder næringsstoffer jorden kan stille til rådighed for planterne. Når man kender dette indhold, har man mulighed for at tildele nøjagtig den mængde, som planterne har brug for.

Brug GPS

Har man meget ensartet jord, kan man nøjes med at tage én prøve pr. 2–3 ha. Er der tale om marker med større variation, skal der nogle flere prøver til – måske ned til 1 prøve pr. ha. Det kan anbefales, at få taget prøver med lokalisering med GPS. Så kan man dels udarbejde nogle meget nøjagtige kalkningskort, men man kan også tildele andre næringsstoffer meget nøjagtigt.

Mere end 1,7 DE pr. ha

Hvis man har tilladelse til mere end 1,7 dyreenheder pr. ha på kvægbrug, skal der tages jordbrugsanalyser til bestemmelse af kvælstof og fosfor hvert 3. år. Der skal udarbejdes mindst én prøve pr. 5 ha.

Mere viden

Ønsker du mere viden, er du velkommen til at kontakte din rådgiver.

Møde om produktion af græskalve på udsætterkøer

Produktion af græskalve på udsætterkøer

Tirsdag den 4. september klokken 19-21



Mødested

Parkeringspladsen bag Skarrildhus, Sdr. Ommevej 4, Skarrild, 6933 Kibæk. Der køres i fælles flok fra Skarrildhus ud til dyrene, så mød præcist!

Kort beskrivelse af arrangementet

Jonas Frost deltager på andet år i et forsøg, hvor han laver naturpleje og kødproduktion med tyrekalve af malke race. Jonas har i år 12 SDM udsætterkøer, som hver især er blevet koblet med to tyrekalve.

Koen er minimum ½ år efter kælvning. Kalvene er jævndrende to og to. Jonas modtager kalvene, "når navlestrengen er tør". Han har tilsyneladende fundet recepten på, hvordan han får koen til at acceptere de fremmede kalve.

Koen og kalvene lukkes på vedvarende græsarealer, når Jonas er sikker på, at koen har accepteret kalvene, og vejrforholdene tillader det.

Ammekoen slagtes ved indbinding midt i oktober, og kalvene indgår i et fodringsforsøg på KFC, hvor halvdelen af kalvene fodres udelukkende med græsen silage og den anden halvdel fodres med 60 % græsen silage og 40 % korn. Kalvene slagtes ved en vægt omkring 400 kilo eller inden de er ét år gamle.

Oplæg

"Kødproduktion og naturpleje med malke race tyre - uden stald og kraftfoder" v. Thorkild Nissen, Økologisk Landsforening

"Græsfodring og Kødkvalitet af tyrekalve"

v. Mogens Vestergaard, Aarhus Universitet

Kontaktperson

Thorkild Nissen, Økologisk Landsforening, 4025 6047, tbn@okologi.dk

Tilmelding

8732 2700, tbn@okologi.dk - Arrangementet er gratis, men af hensyn til forplejning med økologiske grillpølser fra Slagter Sørensen ønskes en tilmelding.

Arrangementet afholdes som en del af Projektet "Naturpleje som professionel driftsgren", der er støttet af Kvægafgiftsfonden og gennemføres i samarbejde imellem NatLan, AU, VFL-kvæg, Agrotech og Økologisk Landsforening.

Støttet af
Fødevarerministeriet og EU



Den Europæiske Union ved Den Europæiske Fond for Udvikling af Landdistrikter og Ministeriet for Fødevarer, Landbrug og Fiskeri har deltaget i finansieringen af projektet.

Artiklerne er udarbejdet i samarbejde med medarbejdere i LRØ – partner i Dansk Landbrugsrådgivning. Dette FlexNyt er udgivet tirsdag i den angivne uge. Ønsker du oplysninger om indholdet i FlexNyt, kontakt Markedschef Jesper Klintebjerg Fuglsang, Videncentret for Landbrug, Agro Food Park 15, Skejby, 8200 Aarhus N, tlf. 8740 5112